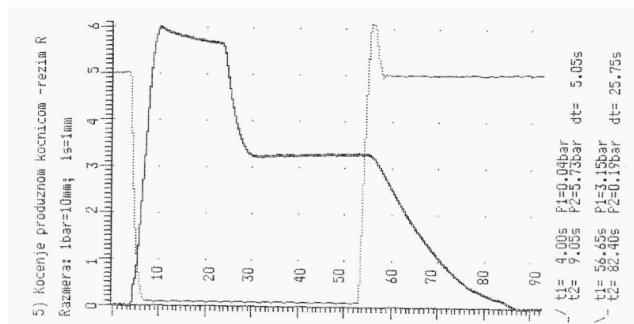


VAKO-TESTER 10A

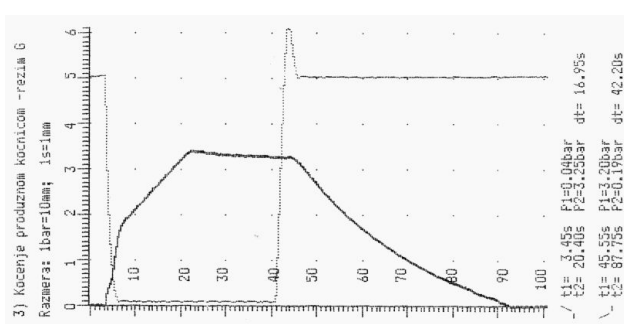
Automatski elektronski merni sistem za testiranje, merenje i registrovanje funkcionalnih karakteristika vazdušnih kočnica železničkih vozila



- Samostalno snimanje bez upotrebe računara i spoljnog napajanja
- 12 ekspertskih programa, protokola snimanja rada kočnica uskladenih sa važećim propisima
- 2 ili 4 ulaza (od 0 do 10 bar)
- Digitalni indikatori pritiska rezolucije 0.01 bar
- Lako rukovanje prilagodjeno radu na terenu
- Komunikacija preko RS-485 and RS-232 interfejsa
- Štampanje dijagrama i parametara



Kočenje produžnom kočnicom - režim R



Kočenje produžnom kočnicom - režim G

Svaka periodična kontrola lokomotiva i vagona podrazumeva tehničko ispitivanje kočionog sistema. Pneumatske kočnice se testiraju snimanjem promene pritiska u toku trajanja faze kočenja i otkočivanja, u skladu sa usvojenim protokolima ispitivanja na železnici.

Automatski elektronski merni sistem Vako-Tester 10A pouzdano meri, snima i automatski proračunava vremena kočenja i otkočavanja. Grafik promene pritiska se štampa pomoću pouzdanog matričnog štampača unutar uredjaja.

Vako Tester je mobilni uredjaj sa ugrađenim baterijama. Može raditi sa ili bez veze sa PC računarem. Trenutno je podržano 12 različitih automatskih programa snimanja:

Br.	Program	Radno vreme [s]	Parametar
0.	"FREE program",	do prekida	-
1.	"Zaptivnost glavnog voda ",	10+290+10	Curenje
2.	"Zaptivnost voda kočnih cilindara",	10+290+10	Curenje
3.	"Kočenje produžnom kočnicom - režim G",	180	Vreme porasta i opadanja
4.	"Kočenje produžnom kočnicom - režim P",	90	Vreme porasta i opadanja
5.	"Kočenje produžnom kočnicom - režim R",	180	Vreme porasta i opadanja
6.	" Osetljivost rasporednika"	90	-
7.	" Postepeno kočenje produžnom kočnicom",	150	-
8.	"Kočenje uređajem budnosti ",	60	Vreme porasta
9.	" Kočenje slavinom u slučaju opasnosti ",	60	Vreme porasta
10.	" Kočenje lokomotivskom kočnicom ",	120	Vreme porasta i opadanja
11.	"Postepeno kočenje lokomotivskom kočnicom",	120	-
12.	"Kočenje AS uređajem"	60	Vreme porasta

Tehničke karakteristike:	
Ugradjen namenski softver:	12+1 programa, usaglašenih sa mernim protokolima Železnice Srbije i mernim listama ZM4021 i ZM6021 fabrike AD "Lokomotiva", koje obuhvataju sve režime kočenja (12) i dodatni Slobodni program (FREE) namenjen preliminarnom ispitivanju kočionog sistema, podešavanju i razvoju.
Priključivanje na vazdušnu instalaciju:	Svaki merni kanal priključuje se na vazdušnu instalaciju lokomotive preko brovezujućih spojnic (UT1-23, HV1-23).
Merni opseg:	0-10 bar, oba merna kanala,
Maksimalni dozvoljeni pritisak:	20 bar
Tačnost merenja pritiska:	±0,5% pune skale
Radni temperaturni opseg:	od -20°C do 60°C
Relativna vlažnost:	10-90%
Indikacija pritiska:	Dva cifarska indikatora, 3 1/2 digita, rezolucija 0,01 bar
Programska indikacija:	Četvorocifreni indikator, indicira: <ul style="list-style-type: none"> - broj programa - vreme merenja - pritisak u oba merna kanala - kapacitet baterije
Štampanje - registrovanje:	<ul style="list-style-type: none"> - Trajni zapis na papirnoj traci širine 80mm - dvobojni prikaz, ili prikaz sa dva traga različite debljine (0,2 i 0,4mm) vremenskih dijagrama - alfanumerički prikaz funkcionalnih parametara kočenja
Brzina štampanja - registrovanja:	2 brzine: <ul style="list-style-type: none"> - normalna 1s ~ 1mm - uvećana (4X) 1s ~ 4mm
Komunikacija:	RS-485, RS-232
Napajanje:	<ol style="list-style-type: none"> 1. Autonomno - baterijsko, ugradjena baterija od 3 hermetički zalivena Pb gel akumulatora (3x12V/7Ah) 2. Mrežno napajanje 220V/50Hz (u slučaju ispražnjenih akumulatora)
Dimenzije (ŠxDxV):	(300x450x350) mm
Masa uređaja sa baterijom:	9 kg